



PAS

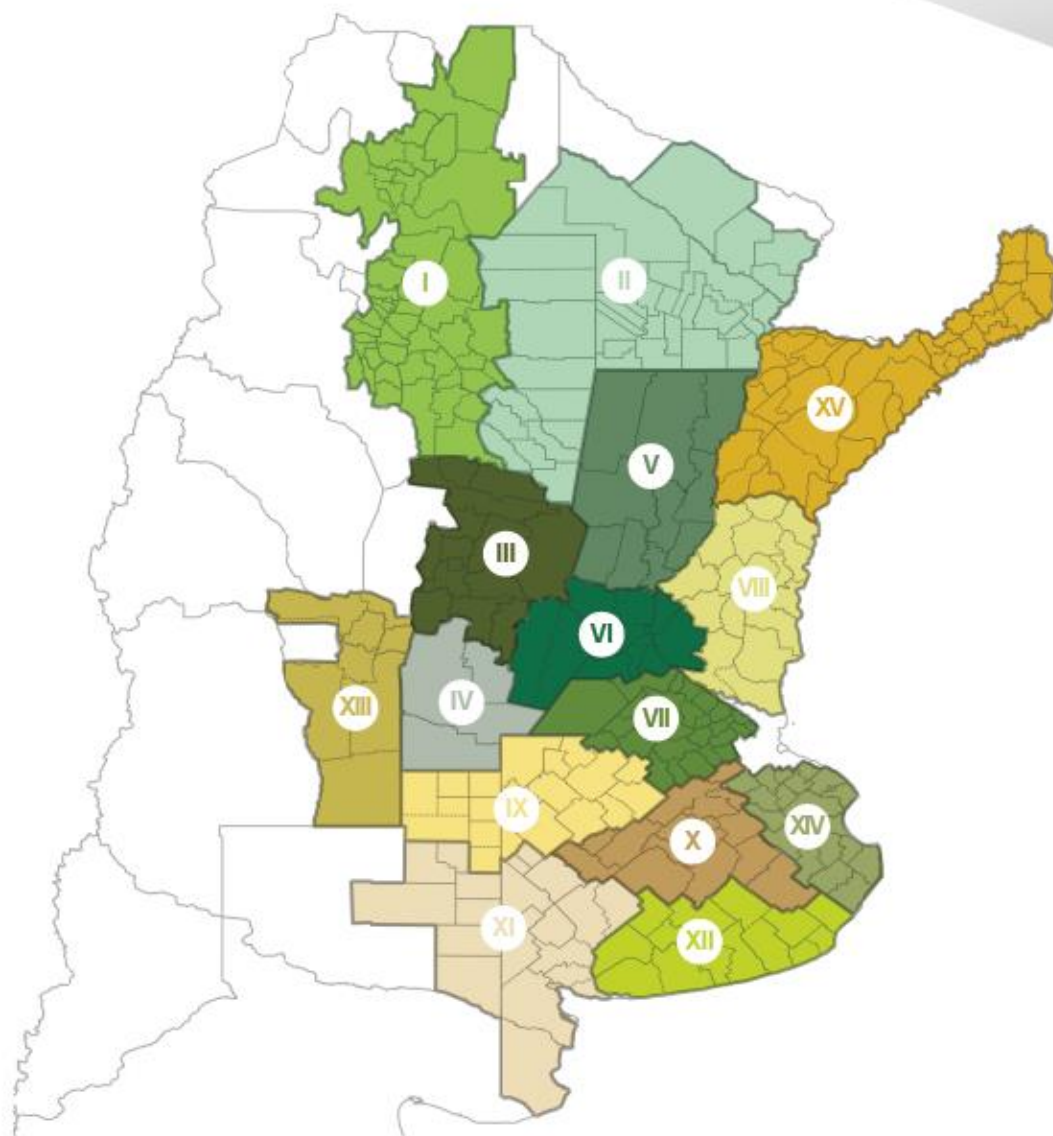
PANORAMA AGRÍCOLA SEMANAL



INFORME PRE-CAMPAÑA N° 27
TRIGO 2019/20
16 DE ABRIL DE 2019



BOLSA DE CEREALES
DEPARTAMENTO DE
ESTIMACIONES AGRÍCOLAS


ECONOMISTA JEFE

Lic. Agustín Tejeda Rodríguez
atejeda@bc.org.ar

JEFE DE ESTIMACIONES AGRÍCOLAS

Ing. Esteban J. Copati
ecopati@bc.org.ar

COORDINADOR DE INVESTIGACIÓN Y PROSPECTIVA

Ing. Juan Brihet
jbrihet@bc.org.ar

CONTACTO

Av. Corrientes 123
C1043AAB - CABA
Tel.: +54 11 4515 8200 | 8300
estimacionesagricolas@bc.org.ar
Twitter: @estimacionesbc

ISSN 2408-4352

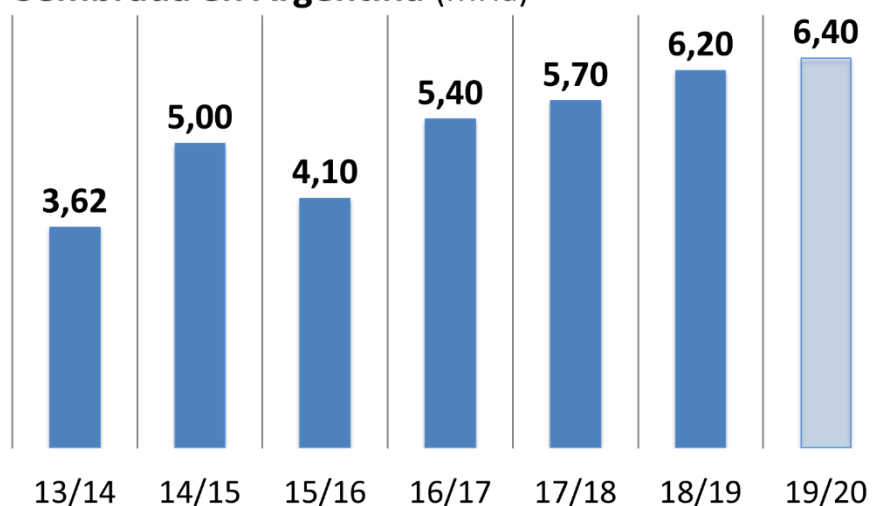
- ◆ I - NOA (Noroeste Argentino)
- ◆ II - NEA (Noreste Argentino)
- ◆ III - Centro-Norte de Córdoba
- ◆ IV - Sur de Córdoba
- ◆ V - Centro-Norte de Santa Fe
- ◆ VI - Núcleo Norte
- ◆ VII - Núcleo Sur
- ◆ VIII - Centro-Este de Entre Ríos
- ◆ IX - Norte de La Pampa - Oeste de Buenos Aires
- ◆ X - Centro de Buenos Aires
- ◆ XI - Sudoeste de Buenos Aires - Sur de La Pampa
- ◆ XII - Sudeste de Buenos Aires
- ◆ XIII - San Luis
- ◆ XIV - Cuenca del Salado
- ◆ XV - Corrientes - Misiones

ESPERAMOS UNA COSECHA RÉCORD CERCANA A LAS 25 MILLONES DE TONELADAS PARA LA CAMPAÑA FINA 2019/20

Ingresando en una nueva pre-campaña de cereales de invierno, durante las últimas semanas comenzamos a relevar las primeras intenciones de siembra de trigo para el ciclo 2019/20. Los resultados preliminares del relevamiento indican una posible expansión del área nacional del 3,2 %; explicada por un favorable escenario climático que, de concretarse, permitirá la recuperación de áreas que durante el ciclo previo no pudieron concretar sus planes de siembra. En paralelo, se prevé que el resto de las regiones puedan sostener sin grandes cambios la superficie destinada al cultivo durante la campaña 2018/19. De esta forma, **el área a sembrar con trigo podría ascender a 6.400.000 hectáreas**, la tercer mayor superficie implantada con el cereal de las últimas 20 campañas.

Esta expansión también responde a un escenario económico positivo, que brinda incentivos a los productores para un nuevo aumento tanto del área como de la inversión en paquetes tecnológicos. Aunque menores a los registrados en la campaña previa, los precios al productor de trigo continúan por encima del promedio de las últimas 5 campañas.

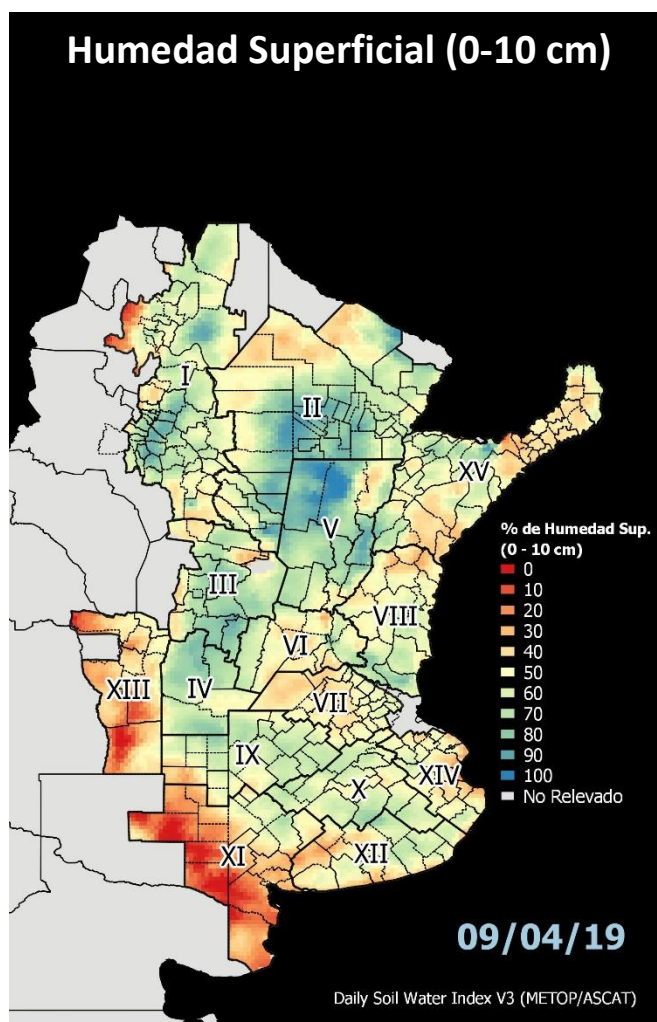
Trigo: Evolución de la Superficie Sembrada en Argentina (MHa)



Escenario Climático

El escenario en Argentina estará influenciado por perturbaciones locales más que por tendencias globales. En las últimas semanas se ha registrado una importante recuperación de la humedad de los suelos, configurando una favorable situación de partida a pocas semanas de comenzar la ventana de siembra.

En el pronóstico estacional, se destaca un otoño que podría registrar anomalías positivas de temperaturas en sectores del sur de la región agrícola, con lluvias levemente inferiores a los promedios históricos. Sin embargo, se prevé que ambas variables evolucionen dentro de los márgenes de tolerancia para el cereal de invierno, y en consecuencia enfrentemos un escenario sin grandes perturbaciones, pero con algunas anomalías regionales.



Durante el invierno se espera un régimen de precipitaciones y temperaturas próximo a una situación normal respecto a la media histórica, lo cual representa un escenario favorable para el crecimiento y desarrollo del cultivo durante sus etapas vegetativas.

Similar escenario de precipitaciones se prolongaría durante la primavera, con lluvias dentro de los promedios históricos que garantizarían un correcto abastecimiento hídrico de

los suelos en etapas reproductivas del cultivo, beneficiando la generación de rendimiento. Pese a ello, las temperaturas durante esta etapa podrían ubicarse por encima de la media histórica en sectores del sur de la región agrícola, sin generar grandes perturbaciones, pero tampoco se pueden descartar impactos localizados negativos dentro de estas regiones.

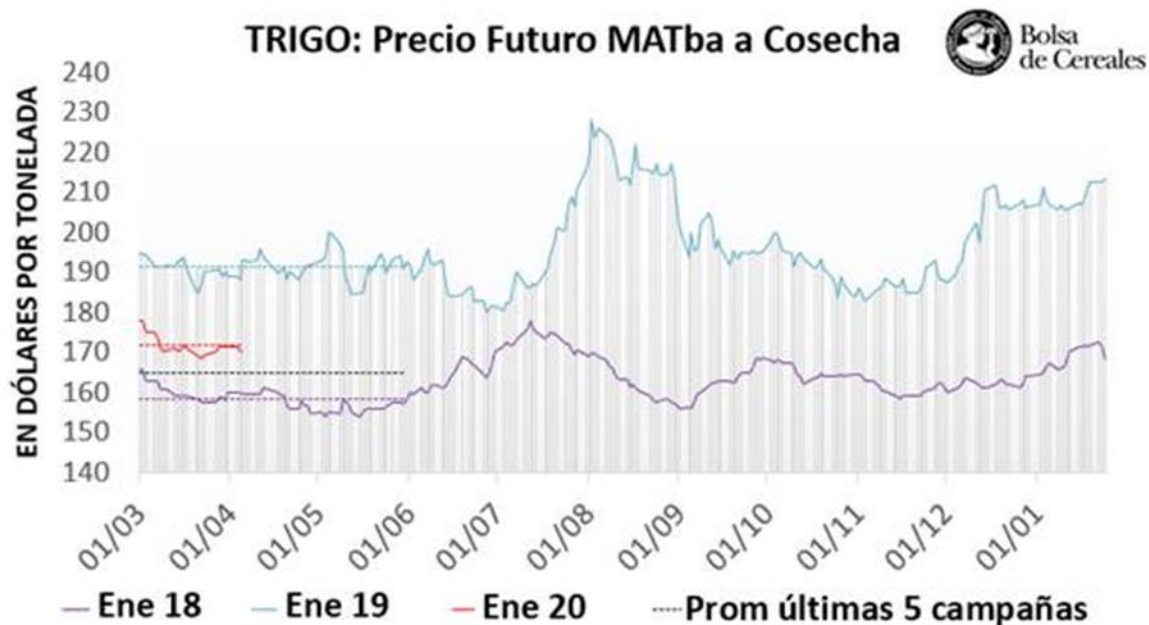
Finalmente, en términos generales el escenario se encuentra muy próximo a los promedios históricos, permitiendo augurar una buena implantación del cultivo durante la ventana de siembra y un favorable contexto para el resto de la campaña, pero con algunas perturbaciones localizadas hacia el final del ciclo.

Escenario Económico

A la hora de analizar el escenario económico, es importante prestar atención tanto a los precios de mercado como a los costos que perciben los productores. En este nuevo ciclo, los precios vigentes se ubican por debajo de la campaña anterior, aunque continúan ofreciendo incentivos favorables para la siembra de trigo y cebada.

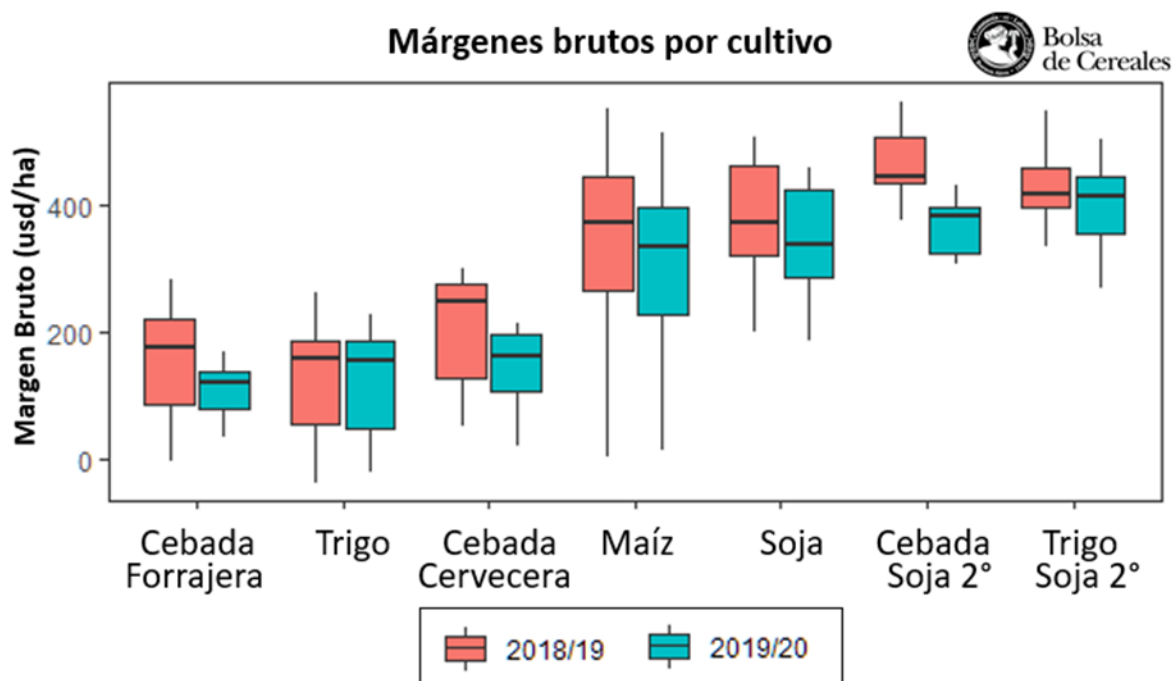
En el mercado a Término de Buenos Aires (MATba), los valores de trigo se encuentran un 10% por debajo a los observados para el mismo período de la campaña 2018/19. Sin embargo, se mantienen por encima del promedio de las últimas 5 campañas.

Por su parte, los precios de cebada forrajera y cervecera recibidos por el productor para la campaña 2019/20 registran un comportamiento similar, disminuyendo un 22% y 16% respectivamente en comparación a la campaña anterior.



En este marco de menores precios, los márgenes brutos de cebada resultarían inferiores a los de la campaña previa. Mientras que, debido a la disminución registrada en los precios de ciertos fertilizantes y herbicidas clave para su producción, los márgenes de trigo se ubicarían en valores próximos a los de la campaña 2018/19. Así, el trigo junto a la soja de segunda continuaría siendo durante esta nueva campaña 2019/20 la opción más redituable para los productores.

En el siguiente gráfico se presentan estimaciones de los márgenes para los distintos planteos y cultivos en las distintas zonas productivas del país. Entre sus principales conclusiones puede señalarse que: i) los márgenes de cebada son inferiores a los de la campaña previa; ii) los márgenes de trigo son levemente inferiores a los de la campaña 2018/19; iii) para la mayor parte de las zonas, el planteo trigo-soja de 2º es el más rentable.



Estimaciones de Área y Producción

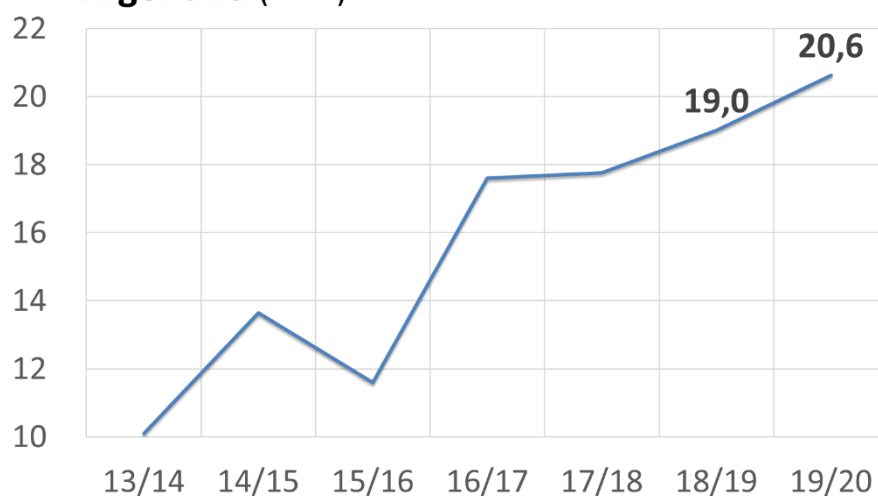
Dado el escenario climático recientemente descrito, junto a los incentivos económicos que el productor estaría percibiendo durante la presente campaña, regiones como el NOA, el NEA y sectores de Córdoba podrían registrar expansiones de área sobre lotes que durante el ciclo previo no pudieron ser incorporados a la rotación por falta de humedad en superficie durante la ventana de siembra.

En paralelo, regiones como el sudoeste agrícola de Chaco, el norte de Santa Fe y sectores del margen este de Santiago del Estero, necesitarán consumir los excesos de humedad que luego de varios meses aún perduran y que de no controlarse podrían agravarse y generar complicaciones durante la ventana de siembra para la próxima campaña gruesa. A tal fin, el cultivo de trigo ha resultado ser una herramienta útil para consumir agua del suelo, controlar el nivel de las napas freáticas y, al mismo tiempo, alcanzar una cosecha con buenas productividades.

Finalmente, el importante escape de malezas registrado durante la campaña de cultivos de verano 2018/19 también alentará a los productores a cubrir el suelo durante el invierno, promoviendo la siembra de trigo para controlar la población de malezas en lotes afectados por esta problemática.

Dentro de este contexto, en el cual se prevé una leve expansión de la superficie sembrada, acompañada por un favorable escenario climático y un alentador escenario en términos de inversión en tecnología (a desarrollar a continuación), la proyección de rinde medio nacional de cara a este nuevo ciclo se ubica en torno a los 32,8 qq/Ha, levemente por debajo a la tendencia de las últimas 20 campañas. En consecuencia, **la producción podría ascender a más de 20,6 MTn**, lo que implicaría un nuevo récord histórico para el cultivo al superar al máximo volumen acumulado durante el ciclo previo (Campaña 2018/19: 19 MTn).

TRIGO: Evolución de la Producción Argentina (MTn)



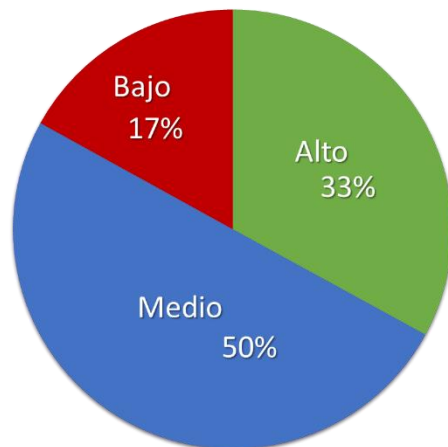
Escenario de adopción de tecnología

La nueva campaña de trigo 2019/20 traería un nuevo aumento en el nivel tecnológico del cultivo: aunque leve, remarca la tendencia positiva de los últimos años en donde el productor apunta a mantener un nivel medio-alto en el manejo productivo.

Al cierre de la campaña 2018/19 se registró un aumento de 5 puntos porcentuales en el nivel tecnológico Alto en trigo: este segmento de productores alcanzó un 33% para el cultivo a nivel nacional.

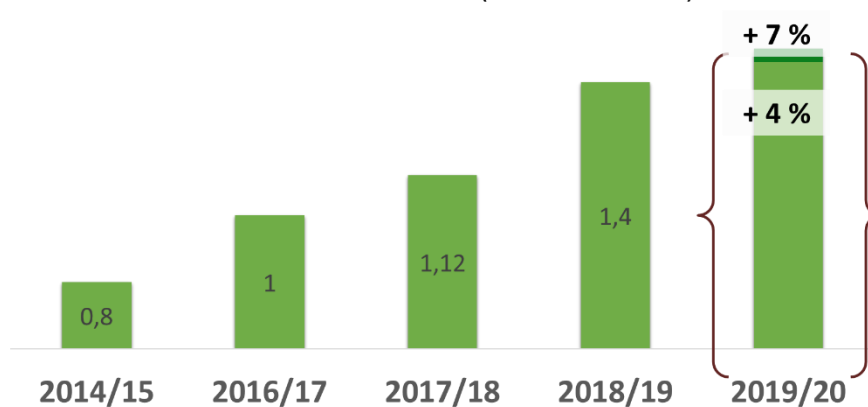
Para el ciclo 2019/20 el incremento en los principales drivers del manejo tecnológico estaría dado fundamentalmente por la mayor superficie destinada al cultivo de trigo y una intención por parte del productor de mantener, e inclusive aumentar levemente, el piso tecnológico alcanzado durante los últimos años; con un contexto climático favorable e indicadores económicos positivos respecto al promedio.

Niveles de tecnología de trigo 2018/19 (% de adopción)



A la fecha, con un escenario climático favorable y un incremento en el área prevista para la campaña que se inicia, se espera que **el consumo de fertilizantes en fina aumente entre un 4 y un 7%** en relación al ciclo previo. Con una buena humedad al momento de la siembra y al macollaje, se espera un adecuado manejo de la fertilización buscando sostener los objetivos de producción.

Consumo de fertilizantes en cultivos de fina (Millones de Tn)



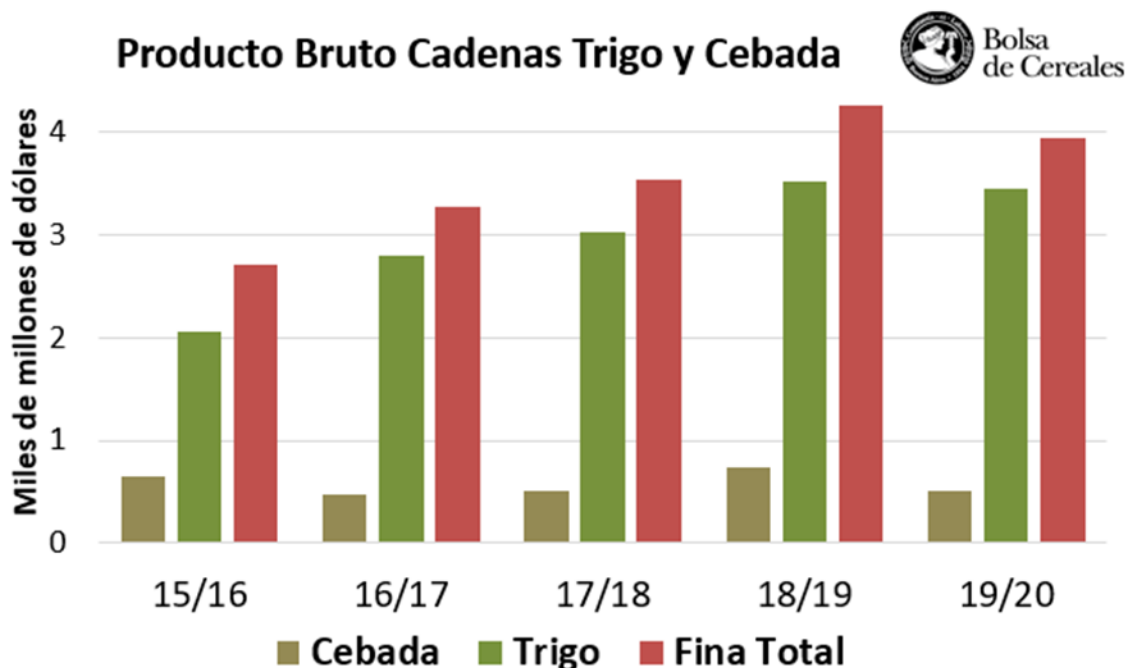
El consumo de semillas estaría traccionado principalmente por el aumento en el área sembrada, dado que la densidad de siembra no presenta variaciones significativas durante los últimos años. Actualmente, el promedio para el cultivo se ubica en 106 kilos de semilla por hectárea sembrada.

En términos de manejo sanitario se espera un leve incremento para el uso de fungicidas de un 3 a un 5 % en el volumen a aplicar. El cuidado sanitario en los cultivos de fina es un aspecto clave para determinar, no solo el rendimiento final, sino también la calidad del grano a cosecha. Otros factores determinantes serán la correcta nutrición del cultivo y la variedad elegida a la siembra, además del contexto climático.

Contribución a la Economía

De cumplirse este escenario de incrementos en la superficie sembrada y la adopción tecnológica, se esperan niveles de producción y exportación récord para el trigo durante la campaña 2019/20, con una importante contribución a la economía del 2020.

Sin embargo, la disminución de precios internacionales observada en los últimos meses impacta negativamente sobre el cálculo del **Producto Bruto de las Cadenas de Trigo y Cebada, que alcanzaría los 3.950 millones de dólares**, un 7% menos que la campaña anterior. Manteniendo los precios de la campaña 2018/19, el Producto Bruto de las Cadenas alcanzaría para el año 2020 un total de 4.500 millones de dólares, un alza del 6% anual.



En cuanto a la contribución económica, los cereales de invierno aportarían durante el año que viene unos 3.500 millones de dólares en exportaciones y 1.100 millones en recaudación fiscal, siendo esta explicada principalmente por el impuesto a las ganancias (38%) y los derechos de exportación (31%).

Finalmente, debe destacarse que estos valores podrían haber sido superiores para la cadena del trigo en el caso de que no se hubiese tomado la decisión de aumentar los derechos de exportación. De acuerdo a estimaciones del Instituto de Estudios Económicos, el área sembrada hubiese alcanzado los 6,7 millones de hectáreas (+7,9 %) y el Producto Bruto los 3.811 millones de dólares (+10,6%) en este escenario alternativo.